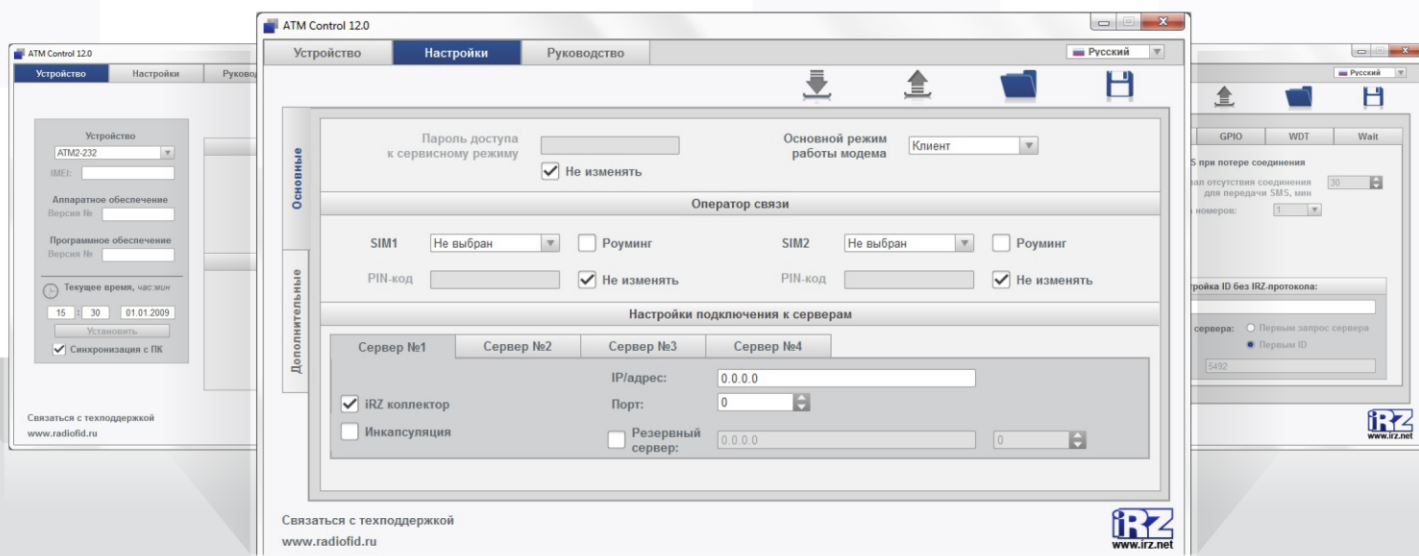




Настройка iRZ ATM

шаг за шагом

ATM Control





Содержание

1. Введение	3
1.1. Сведения о документе	3
2. Начало работы с программой и локальная настройка модема	4
3. Установка программы.....	6
4. Установка USB-драйвера	10
4.1. Установка USB-драйвера.....	10
4.1.1. Установка USB-драйвера в Windows XP	10
4.1.2. Установка USB-драйвера в Windows 7.....	13
5. Настройка модема с помощью существующего файла конфигурации.....	14
6. Обновление встроенного программного обеспечения (прошивки).....	16
7. Подготовка файла конфигурации для последующей удаленной настройки модема	18
8. Контакты и поддержка	19

Перечень рисунков

Рис. 3.1 Установка программы ATM Control — выбор языка установки.....	6
Рис. 3.2 Установка программы ATM Control — окно приветствия мастера установки	6
Рис. 3.3 Установка программы ATM Control — выбор каталога для установки	7
Рис. 3.4 Установка программы ATM Control — выбор названия и местоположения папки в меню «Пуск».....	7
Рис. 3.5 Установка программы ATM Control — создание ярлыков для программы.....	8
Рис. 3.6 Установка программы ATM Control — готовность программы к установке	8
Рис. 3.7 Завершение установки программы ATM Control	9
Рис. 4.1 Значок неизвестного устройства в системном трее операционной системы Windows	11
Рис. 4.2 Мастер нового оборудования — подключение к узлу Windows Update.....	11
Рис. 4.3 Мастер нового оборудования — установить автоматически или из указанного места	11
Рис. 4.4 Мастер нового оборудования — параметры поиска и установки.....	12
Рис. 4.5 Мастер нового оборудования — выбор драйвера для оборудования.....	12
Рис. 4.6 Окно предупреждения «Установка оборудования»	12
Рис. 5.1 Вкладка «Устройство» — кнопки «Открыть» и «Запись»	15
Рис. 6.1 Вкладка «Устройство» — кнопка «Обновление ПО».....	17
Рис. 7.1 Вкладка «Настройка» — кнопка «Сохранить».....	18



1. Введение

1.1. Сведения о документе

В данном документе пошагово рассматривается, как начать работу с программой ATM Control и выполнить с ее помощью основную настройку модемов iRZ ATM2-232, ATM2-485 и ATM3-232, ATM3-485 (далее — ATM). Также в данном документе пошагово описывается настройка модема с помощью существующего файла конфигурации, обновление встроенного программного обеспечения (прошивки), создание файла конфигурации для последующей удаленной настройки ATM в диспетчерском приложении iRZ Collector.

Документ предназначен для пользователей, ответственных за настройку и обслуживание систем, передача данных в которых осуществляется посредством модемов ATM.

Версия документа		Дата публикации	
2.1		10.11.2015	
Выполнил	Петрова Ю.О., Маликова П.В.	Проверил	Павлов Д.С.

См. также:

- о работе с программой ATM Control — документ «Руководство по работе с программой настройки модемов ATM Control»;
- о преимуществах использования специализированного сервера iRZ Collector — документ «iRZ Collector. Обзор решения»;
- об использовании диспетчерского приложения iRZ Collector — документ «iRZ Collector. Руководство по настройке и эксплуатации диспетчерского ПО».



2. Начало работы с программой и локальная настройка модема

Перед внедрением на объект необходимо настроить модем. Для этого выполните следующие действия:

1. Подготовьте программу настройки ATM Control.
 - 1.1. Установите программу ATM Control на компьютер, с помощью которого будете настраивать модем (см. раздел «Установка программы»).
 - 1.2. Если USB-драйвер не установился на компьютер автоматически вместе с программой ATM Control, установите его самостоятельно (см. раздел «Установка USB-драйвера»).
2. Подготовьте модем к настройке:
 - 2.1. Подключите модем к компьютеру с помощью кабеля USB A — Mini USB (не входит в комплект).
 - 2.2. Тонким предметом нажмите кнопку, расположенную рядом с лотком, для каждого SIM-лотка.
 - 2.3. Выдвиньте из модема оба лотка для SIM-карт (можно не вынимать целиком).
 - 2.4. Запустите программу настройки ATM Control — в программе отобразится вся информация о модеме (если программа не запрашивает пароль)¹.
 - 2.5. Если в качестве пароля доступа к сервисному режиму для подключенного модема используется значение не по умолчанию, введите его и нажмите кнопку **ОК** — в программе отобразится текущее время и IMEI модема.
3. Настройте модем с помощью программы ATM Control:
 - 3.1. Откройте вкладку программы **Настройка** → **Основные** и введите основные параметры для модема: параметры оператора связи для используемых SIM-карт, а также настройки сервера связи (при работе модема в режиме **Клиент**) / сетевые настройки (при работе модема в режиме **Сервер**). Подробнее об основных параметрах см. раздел «Основные настройки» в документе «Руководство по работе с программой настройки модемов ATM Control».
 - 3.2. Если необходима более детальная настройка модема, то задайте дополнительные параметры во вкладке программы **Настройка** → **Дополнительные**. Подробнее о дополнительных параметрах см. раздел «Дополнительные настройки» в документе «Руководство по работе с программой настройки модемов ATM Control».
 - 3.3. Сохраните на модем параметры, заданные в программе, используя кнопку **Запись** в виде стрелки, направленной вниз.
4. Если необходимо в дальнейшем использовать заданные в программе параметры, то сохраните их в файл на компьютере, используя кнопку **Сохранить**. При этом будет создано два файла с одинаковыми названиями, но различными расширениями — **.atm** и **atm.2**.

Для последующего использования в программе ATM Control предназначен файл **.atm**. Файл **atm2** предназначен для последующей удаленной настройки модема с помощью диспетчерского приложения iRZ Collector.

¹ Программа не запрашивает данный пароль, если используется значение по умолчанию (5492) или пароль модема совпадает с тем, который был введен для предыдущего модема.



5. Отсоедините модем от кабеля USB A — Mini USB.
6. Переведите модем в рабочий режим:
 - 6.1. Вставьте SIM-карты в лотки, лотки — в модем.
 - 6.2. Подключите к модему антенну, коммуникационный кабель и кабель питания.
 - 6.3. Подайте напряжение на модем через разъем питания. Модем установит GPRS-соединение, используя главную SIM-карту. По USB-интерфейсу будет выведен стартовый лог с основными настройками и состоянием его внешних выводов.

Чтобы выключить модем, отключите подаваемое на него напряжение. Передача данных по GPRS при этом будет прекращена.



3. Установка программы

В качестве примера установка программы рассматривается в операционной системе Windows 7. В других операционных системах Windows установка выполняется аналогичным образом.

Скачать дистрибутив программы ATM Control (ATM Control_setup.exe) можно на официальном сайте группы компаний «Радиофид» (www.radiofid.ru).

Для установки программы ATM Control запустите файл **ATM Control_setup.exe** и следуйте инструкциям мастера установки. Установка ATM Control аналогична обычному процессу установки программы в операционной системе Windows. В окнах мастера установки можно принимать все значения по умолчанию. Если необходимо — измените требуемые параметры. Ниже подробно рассмотрен весь процесс установки программы.

1. В появившемся окне (см. рис. 3.1) выберите нужный язык установки и нажмите кнопку **ОК**.

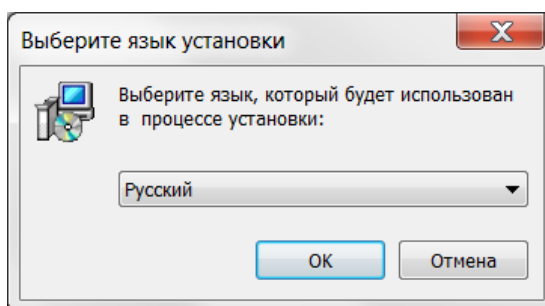


Рис. 3.1 Установка программы ATM Control — выбор языка установки

2. В окне приветствия мастера установки (см. рис. 3.2) нажмите кнопку **Далее**.

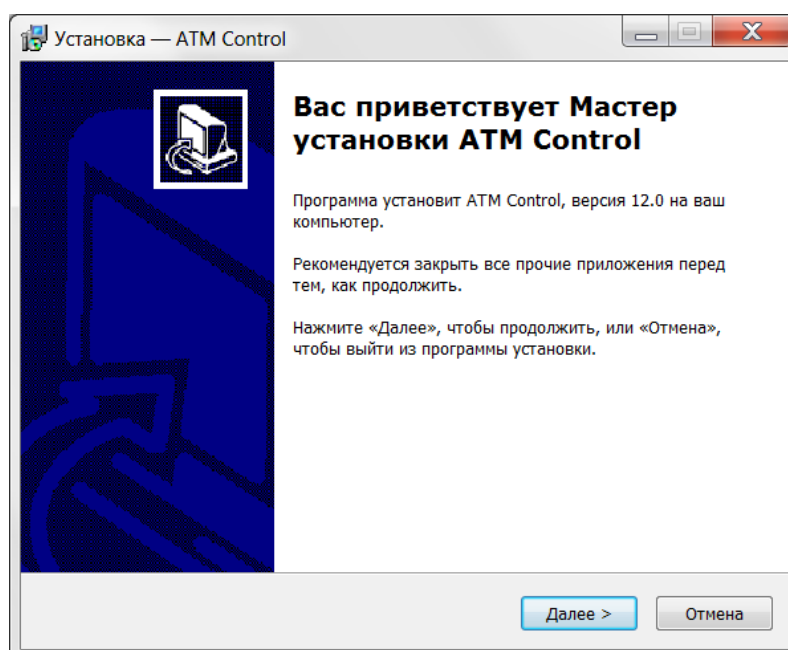


Рис. 3.2 Установка программы ATM Control — окно приветствия мастера установки

3. В следующем окне (см. рис. 3.3) выберите каталог, в который будет установлено приложение.

- 3.1. Если Вы согласны с каталогом по умолчанию, нажмите кнопку **Далее**.



- 3.2. Если Вы хотите установить приложение в другой каталог, выберите его с помощью кнопки **Обзор** и затем нажмите кнопку **Далее**.

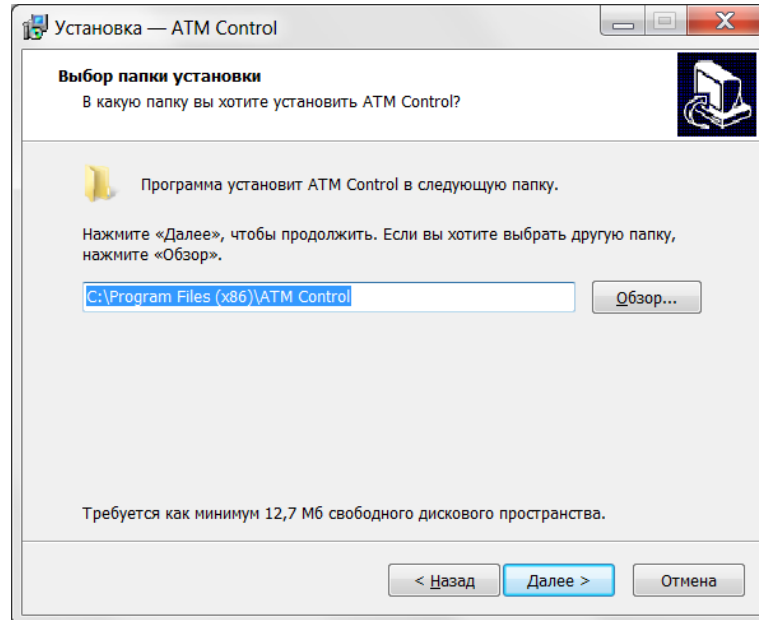


Рис. 3.3 Установка программы ATM Control — выбор каталога для установки

4. В следующем окне (см. рис. 3.4) выберите название и расположение папки для программы в меню **Пуск**.
- 4.1. Если Вы согласны с названием и расположением папки по умолчанию, нажмите кнопку **Далее**.
- 4.2. При необходимости измените название папки (в поле) и/или ее расположение в меню **Пуск** (с помощью кнопки **Обзор**), после чего нажмите кнопку **Далее**.

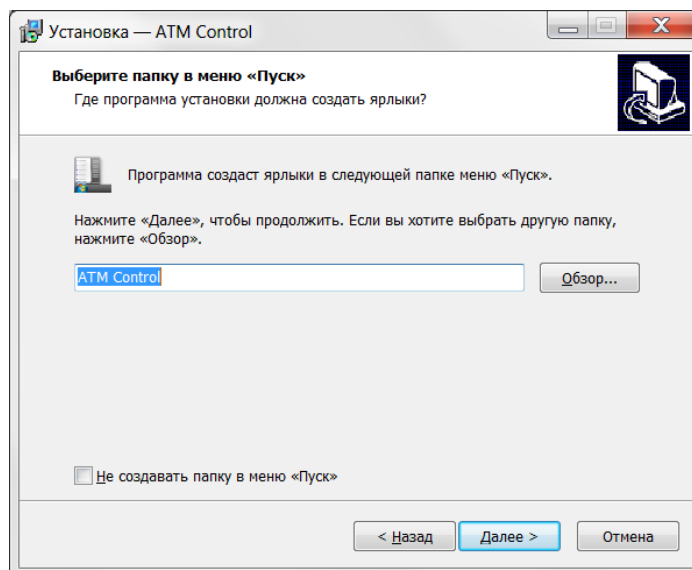


Рис. 3.4 Установка программы ATM Control — выбор названия и местоположения папки в меню «Пуск»

5. В следующем окне установите флажок при необходимости создания ярлыка на рабочем столе, после чего нажмите кнопку **Далее**.

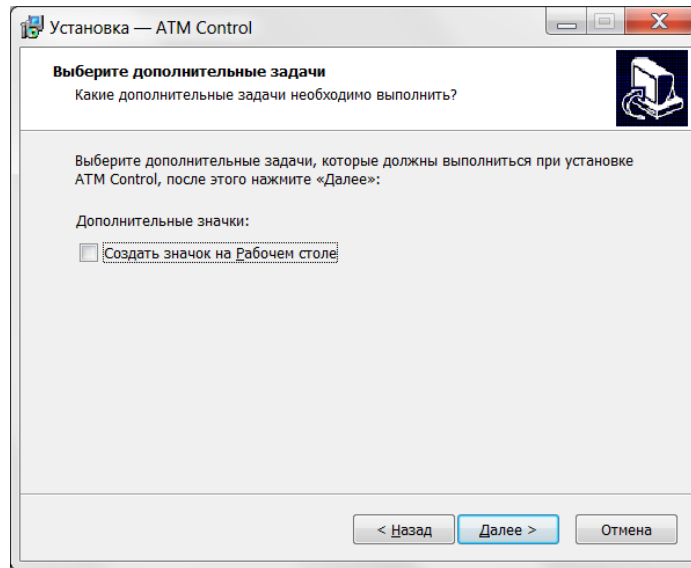


Рис. 3.5 Установка программы ATM Control — создание ярлыков для программы

6. В следующем окне (см. рис. 3.6) нажмите кнопку **Установить** — в случае успешной установки программы ATM Control появится окно завершения установки (см. рис. 3.7).

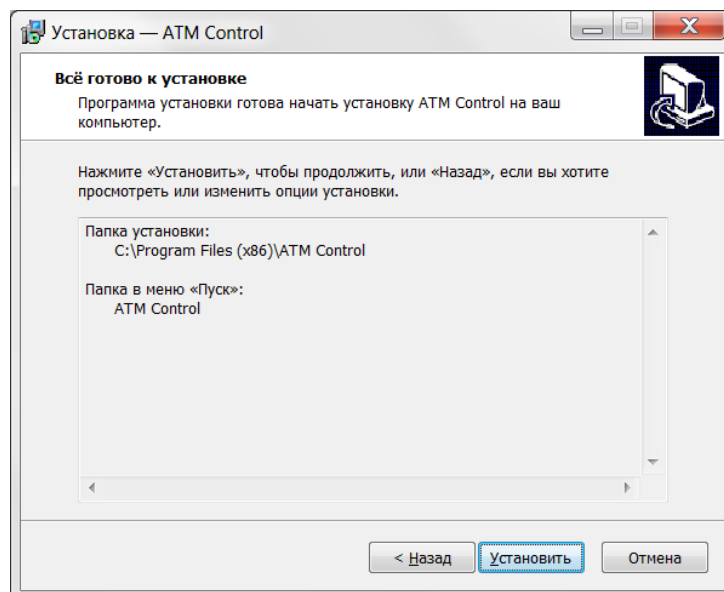


Рис. 3.6 Установка программы ATM Control — готовность программы к установке

7. В окне завершения установки нажмите кнопку **Завершить** (см. рис. 3.7).

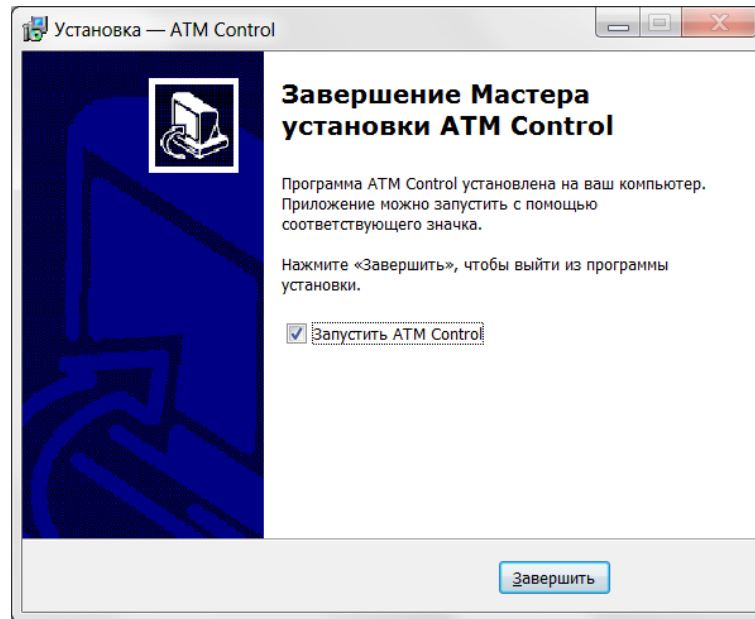


Рис. 3.7 Завершение установки программы ATM Control

Процесс установки программы ATM Control для настройки модема ATM завершен.



4. Установка USB-драйвера

4.1. Установка USB-драйвера

Для того чтобы модем можно было настраивать с помощью программы ATM Control, необходимо установить на используемый компьютер USB-драйвер **ATM_USB_Driver.inf** для семейства ATM. USB-драйвер автоматически скачивается в процессе установки программы ATM Control – расположен в папке **ATM USB Port Driver**. Скачать данный USB-драйвер можно на официальном сайте группы компаний «Радиофид» (www.radiofid.ru).

4.1.1. Установка USB-драйвера в Windows XP

Если USB-драйвер не был установлен ранее, то при первом подключении к компьютеру модем будет опознан операционной системой как неизвестное устройство. При этом в системном трее отобразится значок неизвестного устройства (см. рис. 4.1), а также появится окно **Мастер нового оборудования** (см. рис. 4.2).

Для того чтобы установить USB-драйвер на компьютер с Windows XP, выполните следующие действия¹:

1. Выберите в мастере нового оборудования установку драйвера из указанного каталога.
 - 1.1. В первом окне мастера нового оборудования (см. рис. 4.2) выберите опцию **Нет, не в этот раз** и нажмите кнопку **Далее**.
 - 1.2. Во втором окне мастера нового оборудования (см. рис. 4.3) выберите опцию **Установка из указанного места** и нажмите кнопку **Далее**.
 - 1.3. В третьем окне мастера нового оборудования (см. рис. 4.4) выберите опцию самостоятельного поиска файла драйвера и нажмите кнопку **Далее** — в следующем окне в списке устройств будет отображен модем ATM (см. рис. 4.5).
 - 1.4. В четвертом окне мастера нажмите кнопку **Установить с диска** (см. рис. 4.5).
2. Выберите скачанный Вами ранее USB-драйвер для модема и установите его.
 - 2.1. В появившемся окне с помощью кнопки **Обзор** найдите каталог, в котором расположен скачанный Вами USB-драйвер для модема, затем выберите в этом каталоге файл драйвера и нажмите кнопку **Далее**.
 - 2.2. В окне предупреждения **Установка оборудования** (см. рис. 4.6) нажмите кнопку **Все равно продолжить**.
 - 2.3. После завершения установки USB-драйвера нажмите кнопку **Готово** в окне мастера нового оборудования.

¹ Установка драйвера рассмотрена на примере Windows XP — в других операционных системах Windows установка выполняется аналогичным образом.



Рис. 4.1 Значок неизвестного устройства в системном трее операционной системы Windows

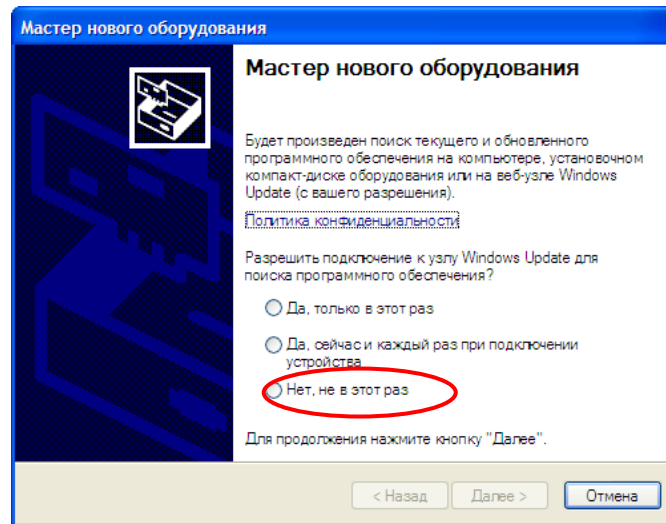


Рис. 4.2 Мастер нового оборудования — подключение к узлу Windows Update

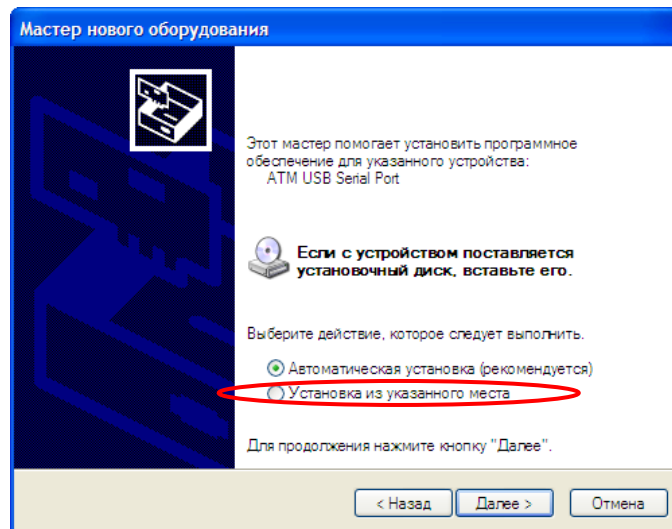


Рис. 4.3 Мастер нового оборудования — установить автоматически или из указанного места

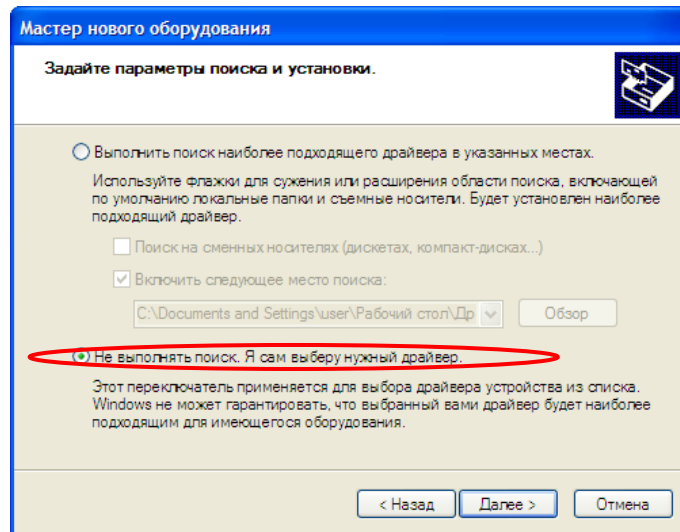


Рис. 4.4 Мастер нового оборудования — параметры поиска и установки

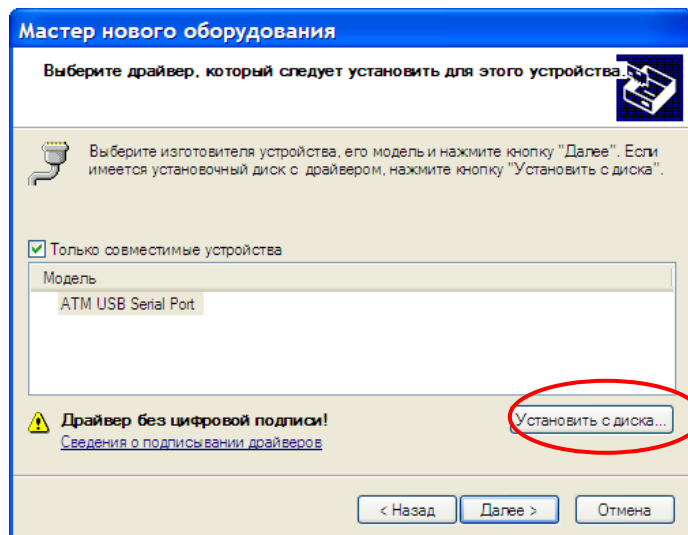


Рис. 4.5 Мастер нового оборудования — выбор драйвера для оборудования

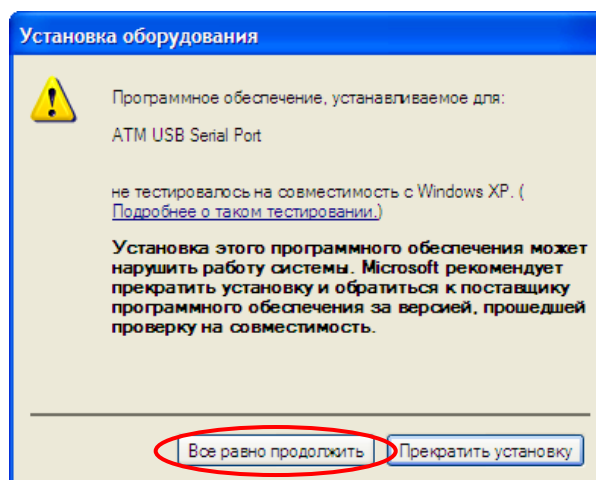


Рис. 4.6 Окно предупреждения «Установка оборудования»



Если при подключении модема к компьютеру не появилось окно **Мастер нового оборудования**, то выполните следующие действия:

- 1.** Перейдите в **Пуск** → **Панель управления** → **Установка оборудования**.
 - 1.1.** Нажмите кнопку **Пуск**.
 - 1.2.** Выберите в меню пункт **Панель управления**.
 - 1.3.** В открывшемся окне панели управления выберите пункт **Установка оборудования** — появится окно **Мастер установки оборудования**.
- 2.** В окне **Мастер установки оборудования** нажмите кнопку **Далее** — появится окно **Мастер нового оборудования**.

Дальнейшие действия по установке драйвера выполняются в соответствии с пунктами 1-2, описанными на стр. 10.

После успешной установки драйвера можно приступить к настройке модема с помощью программы ATM Control.

4.1.2. Установка USB-драйвера в Windows 7

На компьютер с операционной системой Windows 7 (32 bit и 64 bit) USB-драйвер для модема устанавливается автоматически из Центра Обновлений Windows. Для этого необходимо, чтобы данный компьютер был подключен к сети Интернет.

Для того чтобы установить USB-драйвер на компьютер с Windows 7, выполните следующие действия:

- 1.** Подключите модем к компьютеру с помощью кабеля USB A — Mini USB (в комплект не входит) — операционная система определит новое устройство и автоматически установит драйвер, скачав его из Центра обновлений Windows.
- 2.** Отключите модем от компьютера и включите вновь.

После успешной установки драйвера можно приступить к настройке модема с помощью программы ATM Control.



5. Настройка модема с помощью существующего файла конфигурации

Файл конфигурации позволяет наладить «потокую» настройку: не требуется вводить параметры для каждого модема в отдельности, нужно просто создать файл конфигурации и записать его на модемы. Файл конфигурации можно создать в программе ATM Control, используя кнопку **Сохранить файл** (см. раздел «Основные действия с устройством» в документе «Руководство по работе с программой настройки модемов ATM Control»).

Для записи на модем существующего файла конфигурации выполните следующие действия:

1. Подготовьте модем к настройке:
 - 1.1. Подключите модем к компьютеру с помощью кабеля USB A — Mini USB (не входит в комплект).
 - 1.2. Тонким предметом нажмите кнопку, расположенную рядом с лотком, для каждого SIM-лотка.
 - 1.3. Выдвиньте из модема оба лотка для SIM-карт (можно не вынимать целиком).
 - 1.4. Запустите программу настройки ATM Control — в программе отобразится вся информация о модеме (если программа не запрашивает пароль).
 - 1.5. Если в качестве пароля доступа к сервисному режиму для подключенного модема используется значение не по умолчанию, введите его¹ и нажмите кнопку **ОК** — в программе отобразится текущее время и IMEI модема.
2. Откройте требуемый файл конфигурации в программе:
 - 2.1. Нажмите кнопку **Открыть** (см. цифру 2 на рис. 5.1).
 - 2.2. В открывшемся окне выберите файл конфигурации с расширением **.atm**. Название открытого файла конфигурации отобразится в поле над кнопкой **Открыть** (см. цифру 1 на рис. 5.1).
3. Нажмите кнопку **Запись**, чтобы записать на модем выбранный файл конфигурации (см. цифру 3 на рис. 5.1).
4. Когда индикатор записи настроек заполнится, отсоедините модем от USB-кабеля.
5. Включите модем в рабочий режим:
 - 5.1. Вставьте SIM-карты в лотки, а лотки — в модем.
 - 5.2. Подключите к модему антенну, коммуникационный кабель и кабель питания.
 - 5.3. Подайте напряжение на модем через разъем питания. Модем установит GPRS-соединение, используя главную SIM-карту. По USB-интерфейсу будет выведен стартовый лог с основными настройками и состоянием его внешних выводов.
6. При необходимости повторите шаги 1 и 3–5 для следующего модема, на который требуется записать те же настройки.

¹ Программа не запрашивает данный пароль, если используется значение по умолчанию (5492) или пароль модема совпадает с тем, который был введен для предыдущего модема.

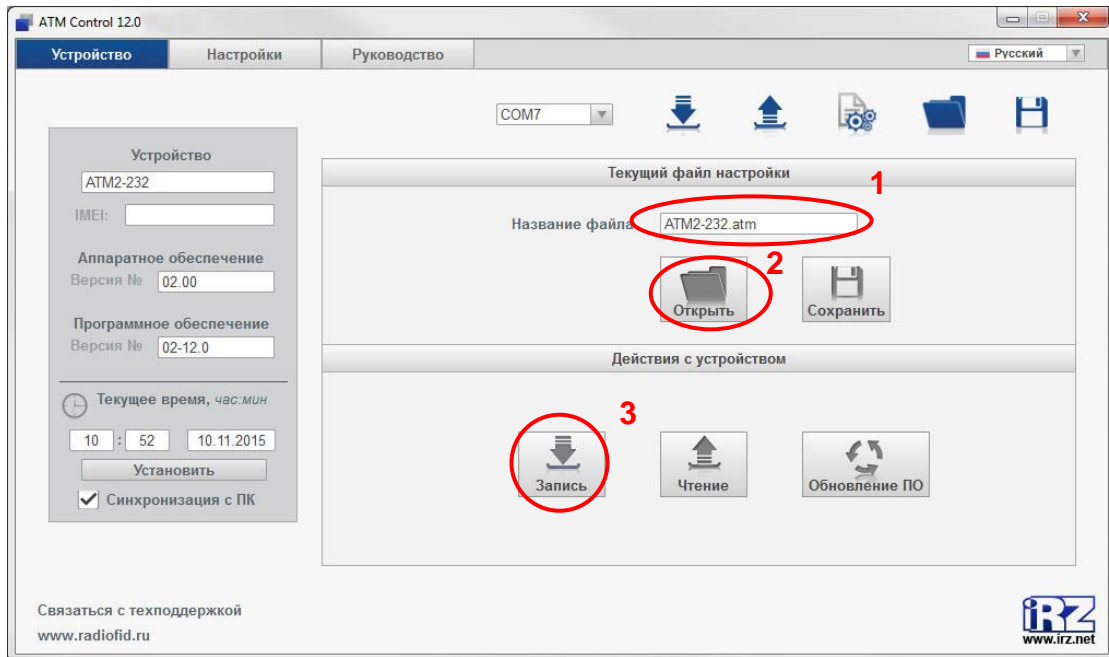


Рис. 5.1 Вкладка «Устройство» — кнопки «Открыть» и «Запись»



6. Обновление встроенного программного обеспечения (прошивки)

Скачайте файл прошивки¹ для модема с расширением **.bin** на компьютер, с которого будете обновлять прошивку модема ATM. Файлы прошивки доступны на официальном сайте группы компаний «Радиофид» (www.radiofid.ru) в разделе «Поддержка».

1. Подготовьте модем к обновлению прошивки:
 - 1.1. Подключите модем к компьютеру с помощью кабеля USB A — Mini USB (не входит в комплект).
 - 1.2. Тонким предметом нажмите кнопку, расположенную рядом с лотком, для каждого SIM-лотка.
 - 1.3. Выдвиньте из модема оба лотка для SIM-карт (можно не вынимать целиком).
 - 1.4. Запустите программу настройки ATM Control— в программе отобразится вся информация о модеме, кроме текущего времени и IMEI.
 - 1.5. Если в качестве пароля доступа к сервисному режиму для подключенного модема используется значение не по умолчанию, введите его² и нажмите кнопку **OK** — в программе отобразится текущее время и IMEI модема.
2. Обновите прошивку модема:
 - 2.1. Нажмите кнопку **Обновление ПО** (см. цифру 1 на рис. 6.1).
 - 2.2. В открывшемся окне выберите требуемый файл прошивки в файловой системе компьютера. Появится индикатор обновления прошивки, который будет постепенно заполняться.
3. Когда индикатор обновления прошивки заполнится, отсоедините модем от USB-кабеля.
4. Включите модем в рабочий режим:
 - 4.1. Вставьте SIM-карты в лотки, а лотки — в модем.
 - 4.2. Подключите антенну, коммуникационный кабель и кабель питания.
 - 4.3. Подайте напряжение на модем через разъем питания. Модем установит GPRS-соединение, используя главную SIM-карту. По USB-интерфейсу будет выведен стартовый лог с основными настройками и состоянием его внешних выводов.
5. При необходимости повторите действия 1–4 для следующего модема, для которого требуется обновить прошивку.

¹ Данный файл прошивки может также использоваться для удаленного обновления прошивки через диспетчерское приложение iRZ Collector. Удаленное обновление прошивки доступно, только если в системе сбора данных и управления устройствами используется специализированный сервер iRZ Collector.

² Программа не запрашивает данный пароль, если используется значение по умолчанию (5492) или пароль модема совпадает с тем, который был введен для предыдущего модема.

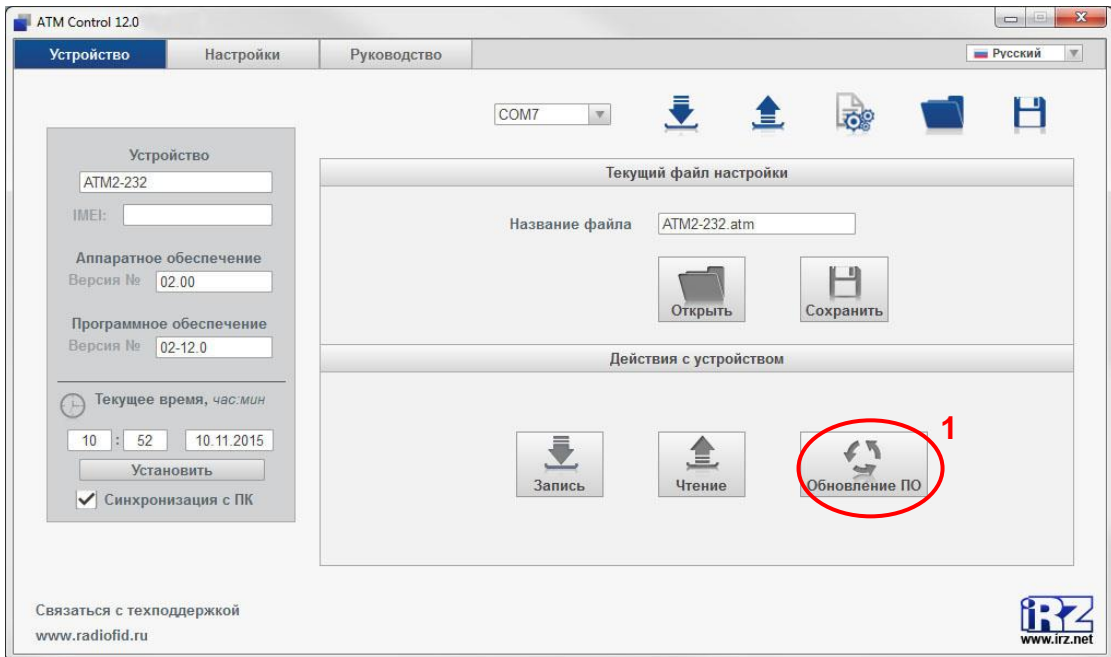


Рис. 6.1 Вкладка «Устройство» — кнопка «Обновление ПО»



7. Подготовка файла конфигурации для последующей удаленной настройки модема¹

1. Запустите программу ATM Control.
2. Задайте необходимые параметры во вкладке **Настройка**.
3. Нажмите кнопку **Сохранить** (см. цифру 1 на рис. 7.1) и в открывшемся окне выберите каталог, в который требуется сохранить файл конфигурации. При этом будет создано два файла с одинаковым названием, но различными расширениями — **.atm** и **.atm2**. Для удаленной настройки предназначен файл **.atm2**.

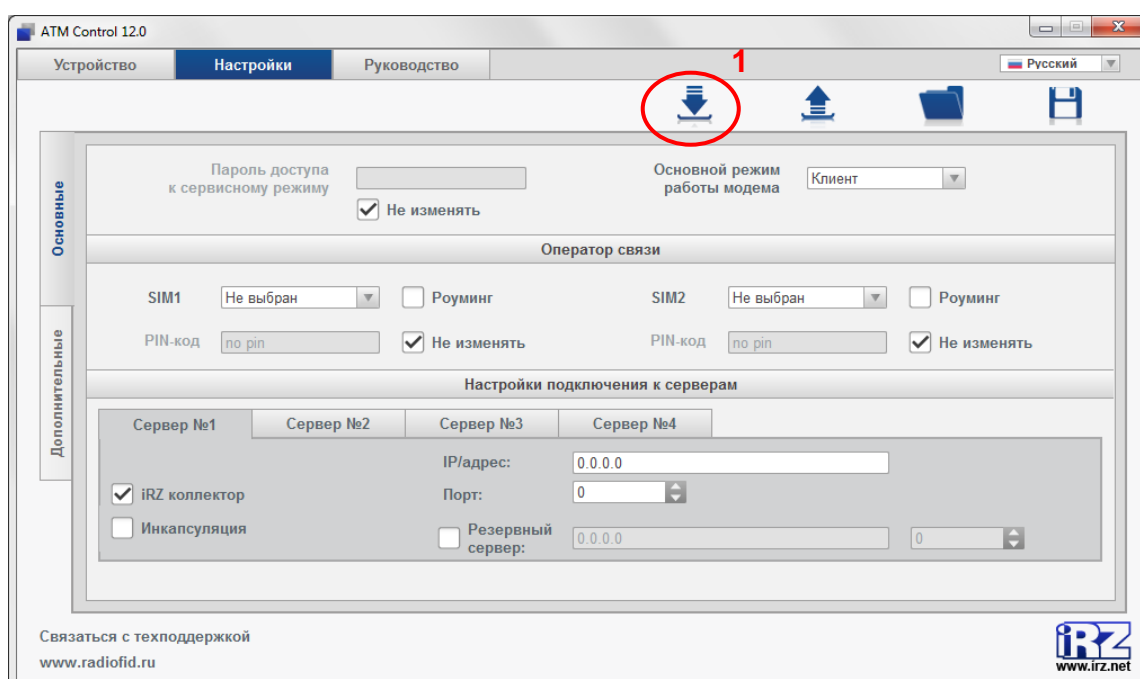


Рис. 7.1 Вкладка «Настройка» — кнопка «Сохранить»

¹ Удаленная настройка модема выполняется с помощью диспетчерского приложения iRZ Collector. Возможна, только если в системе сбора данных и управления устройствами используется специализированный сервер iRZ Collector. Подробнее об удаленной настройке модема с помощью подготовленного файла см. в документе «iRZ Collector. Руководство по настройке и эксплуатации диспетчерского ПО».



8. Контакты и поддержка

Новые версии прошивок, документации и сопутствующего программного обеспечения можно получить при обращении по следующим контактам.

Сайт компании в Интернете:	http://www.radiofid.ru/
Телефон в Санкт-Петербурге:	+7 (812) 318-18-19
Электронная почта:	support@radiofid.ru

Наши специалисты всегда готовы ответить на Ваши вопросы, помочь в установке, настройке и устранении проблемных ситуаций при эксплуатации оборудования iRZ.